



Onderwijs gebonden verplaatsingen in Utrecht

Inleiding

Goedopweg (samenwerkingsverband van gemeente en provincie Utrecht, Rijkswaterstaat en het Ministerie van Infrastructuur en Waterstaat) wil alles op alles zetten om samen met de onderwijsinstellingen de bereikbaarheid en leefbaarheid van de regio Utrecht te verbeteren. Vanaf de lockdown (maart 2020) zijn we samen met de onderwijsinstellingen gaan puzzelen hoe we zo veilig als mogelijk konden herstarten. In mei is het po opgestart, begin juni het vo, half juni het mbo en september het hbo en wo. Om een 'coronaveilige' herstart en start nieuw studieseizoen te organiseren en garanderen hebben we alle onderwijsgerelateerde bewegingen in Utrecht in kaart gebracht. Hiermee kunnen we op knelpunten bijsturen en overzicht en inzicht genereren. Vanuit dit inzicht kunnen we samen optrekken om voor het onderwijs in Utrecht duurzaam veiliger, beter bereikbaar en leefbaarder te maken.

Aanleiding

Hoe sterk dragen studenten en scholieren bij aan de Utrechtse spits? Dat is tot nu toe nooit precies in kaart gebracht. Vakscholen, regionaalopleidingscentra, hogescholen en universiteiten doen vrij veel om de spits van en naar de onderwijsinstellingen af te vlakken. Dat komt de spits voor al het Utrechtse verkeer ten goede. Bovendien is over de verkeersdruk die wordt veroorzaakt door deze groep studenten en medewerkers vrij veel bekend. Er lijkt echter minder aandacht te zijn voor de spits die wordt veroorzaakt door het primair en het voortgezet onderwijs (po en vo).

Hoe groot de totale studiegebonden spits is, blijft dus onduidelijk. Om dat op te helderen, geeft deze notitie inzicht in de omvang van de school- en studiegebonden verplaatsingen in Utrecht in het najaar van 2020 (tenzij anders aangegeven).

Om hoeveel mensen en verplaatsingen gaat het?

Er zijn circa 185.500 leerlingen, studenten en medewerkers verbonden aan onderwijsinstellingen in Utrecht. Circa een derde van hen is verbonden aan het po of vo.

In het najaar van 2020 sturen vakscholen, regionaalopleidingscentra, hogescholen en universiteiten op een beperkte bezetting – en dus een beperkt aantal verplaatsingen – om te voldoen aan de 1,5-meterrichtlijn. Hun maatregelen zijn: (spits)spreiding, thuiswerken en thuis studeren. Deze beperkingen zijn er echter niet voor het po en vo. Voor deze groepen is dus sprake van een volledige bezetting en bijbehorende verplaatsingen.



Tabel 1: Onderwijs in Utrecht (stad)¹

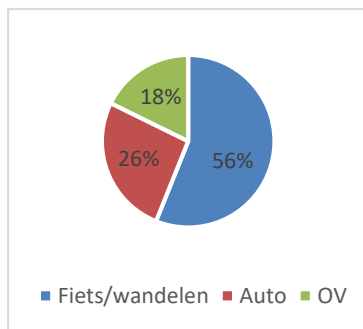
	Aantal locaties	Leerlingen/ studenten	Medewerkers	Aandeel (aantal)	Aandeel (verplaatsingen sept - 2020)	Aandeel (verplaatsingen pre-COVID19)
Primair onderwijs	96	32.000	6.400	21%	43%	25%
Voortgezet onderwijs	28	16.000	3.300	10%	30%	17%
Middelbaar beroeps onderwijs	35	35.000	6.400	22%	8%	16%
Hoger beroeps onderwijs	24	38.000	8.100	25%	9%	20%
Wetenschappelijk onderwijs	81	33.000	7.200	22%	10%	22%
Totaal		154.000	31.400			

Resultaat

In totaal zijn er op een gemiddelde werkdag 154.000 studiegebonden verplaatsingen in Utrecht. In Utrecht-Zuid is het aandeel het laagst (5 procent), in Utrecht-Oost het hoogst (26 procent). Het grootste deel van de verplaatsingen in Oost is gebonden aan het Utrecht Science Park (USP) en Rijsweerd.

Tabel 2: Verplaatsingen naar wijk

Wijk en subwijk/gebied	Totaal (aantal)	Totaal (aandeel)
Binnenstad	15.100	10%
Leidsche Rijn	24.600	16%
Noord-Oost	13.100	8%
Noord-West	8.900	6%
Oost	39.900	26%
Overig oost	3.500	2%
Rubenslaan-Galgenwaard	10.100	7%
USP/Rijsweerd	26.300	17%
Overvecht	10.000	7%
West	8.900	6%
Zuid	7.500	5%
Zuid-West	26.000	17%
Kanaleneiland	15.900	10%
Overig Zuid-West	2.700	2%
Vondellaan-Vaartsche Rijn	7.400	5%
Eindtotaal	154.000	100%



Figuur 1: Modal split

¹ Bron: Stadsbrede afspraken herstart Onderwijs & 1,5m samenleving aangevuld met gegevens van DUO.

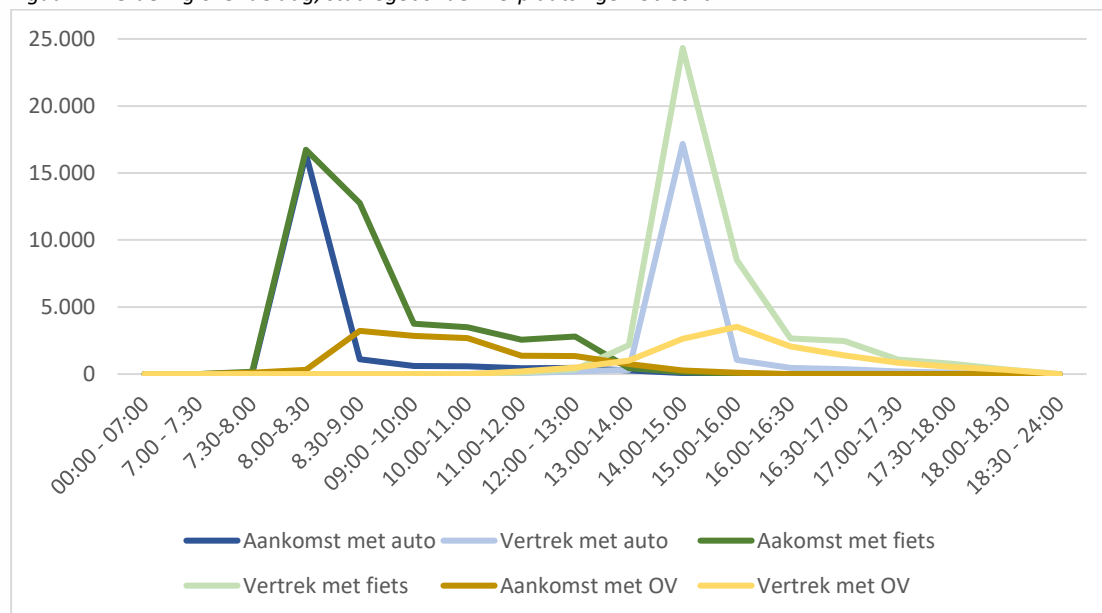


Het grootste deel (56 procent) van de verplaatsingen van en naar de onderwijsinstellingen gaat te voet of per fiets. Er zijn echter wel verschillen, afhankelijk van het type onderwijs:

- hbo-studenten gebruiken veelal het ov;
- mbo-studenten gebruiken zowel ov als eigen gemotoriseerd vervoer;
- bij het po zijn er veel wandel- en fietsverplaatsingen, maar ook een groot aandeel met de auto; en
- middelbare scholieren en universiteitsstudenten fietsen veel.

De Hogeschool Utrecht en de Universiteit Utrecht sturen specifiek op spitsbreiding. MBO Utrecht doet dit beperkt, en het po en vo doen dit helemaal niet. Hierdoor is de onderwijsgebonden spits van heel Utrecht sterker dan die op het USP², zie figuur 2. Dit komt voor een groot deel door de sterke uitstroom van de basis- en middelbare scholen tussen 14:00 en 15:00, wanneer circa 44.000 leerlingen en scholieren hun onderwijsinstelling verlaten. Zie bijlage 1 voor de aandelen en de verdeling per type onderwijs.

Figuur 2: Verdeling over de dag, studiegebonden verplaatsingen Utrecht³



Beschikbaarheid van gegevens en aannames

Voor deze inventarisatie zijn alle mbo's, hbo's en universiteiten benaderd met de vraag inzicht te geven in:

- Het aantal studenten en medewerkers per locatie, de gebouwcapaciteit en de gemiddelde bezetting, zowel pre-COVID-19 als voor het najaar van 2020;
- De modal split (met welk vervoersmiddel wordt er gereisd);
- De spreiding over de dag.

² Zie presentatie Veilig herstart USP/Rijnsweerd (17-8-2020)

³ Zie bijlage één voor meer details



Niet alle informatie is beschikbaar gesteld op het gewenste detailniveau. Daar waar de informatie niet volledig beschikbaar was, is een inschatting gemaakt. Omdat er veel detailinformatie beschikbaar is voor het USP, zijn de verdelingen naar tijd en modaliteit voor de overige mbo-, hbo- en universiteitslocaties hierop gebaseerd.

De verplaatsingen en de verdeling ervan voor de pre-COVID-19-situatie zijn ingeschat op:

- po en vo: gelijk aan het najaar van 2020;
- mbo: 100 procent bezetting in plaats van 30 procent;
- hbo en universiteit: 100 procent bezetting in plaats van 25 procent

Voor het po is aangenomen dat:

- de helft van de leerlingen lopend of met de fiets naar school gaat, en de andere helft met de auto wordt gehaald of gebracht. De weergegeven verplaatsingen in deze notitie zijn verplaatsingen van leerlingen en medewerkers. Ouders die doorrijden van of naar een vervolgafspraak, worden niet meegeteld;
- de scholen starten rond 8:30, waardoor de ingaande stroom tussen 8:00 en 8:30 plaatsvindt;
- de scholen eindigen tussen 14:00 en 15:00

Voor het vo is aangenomen dat:

- de meeste leerlingen en medewerkers op de fiets of te voet komen (80 procent);
- 15 procent gebruikmaakt van het ov;
- de rest een auto gebruikt.

Bovendien is de ochtendspits meer geconcentreerd dan de middagspits. Zie de onderstaande tabel voor meer details.

Tabel 3: Verdeling VO

	8.30-9.00	09.00-10.00	10.00-11.00	11.00-12.00	12.00-13.00	13.00-14.00	14.00-15.00	15.00-16.00	16.00-16.30	16.30-17.00
Totaal aankomst	60%	10%	10%	10%	10%					
Totaal vertrek						10%	40%	40%	5%	5%

Zie het Excel bestand Onderwijs gebonden verplaatsingen Utrecht_najaar2020 voor meer details, achtergrondgegevens en de doorrekening.



Bijlage 1: details verdeling per dag

Leerlingen en medewerkers van het po en vo hebben een relatief groot aandeel in het totale aantal verplaatsingen (zie onderstaande tabel). Anders dan studenten in het beroeps- en wetenschappelijk onderwijs, gaan deze leerlingen iedere dag naar school. Bovendien hebben ze geen aangepast ‘coronaroster’ en doen ze niet aan studeren op afstand.

Sector	Aandeel verplaatsingen
Primair onderwijs	43%
Voortgezet onderwijs	30%
Middelbaar Beroeps Onderwijs	8%
Hoger Beroeps Onderwijs	9%
Wetenschappelijk Onderwijs	10%

De verdeling over de dag, zoals weergegeven in figuur 2, is in de onderstaande figuren uitgesplitst naar:

- primair plus voortgezet onderwijs;
- mbo;
- hbo en universiteit.

Opvallend is het grote aandeel autogebruik en het sterke spitseffect bij het primair en voortgezet onderwijs. Het autogebruik komt voor een groot deel voor rekening van ouders van basisschoolleerlingen.

